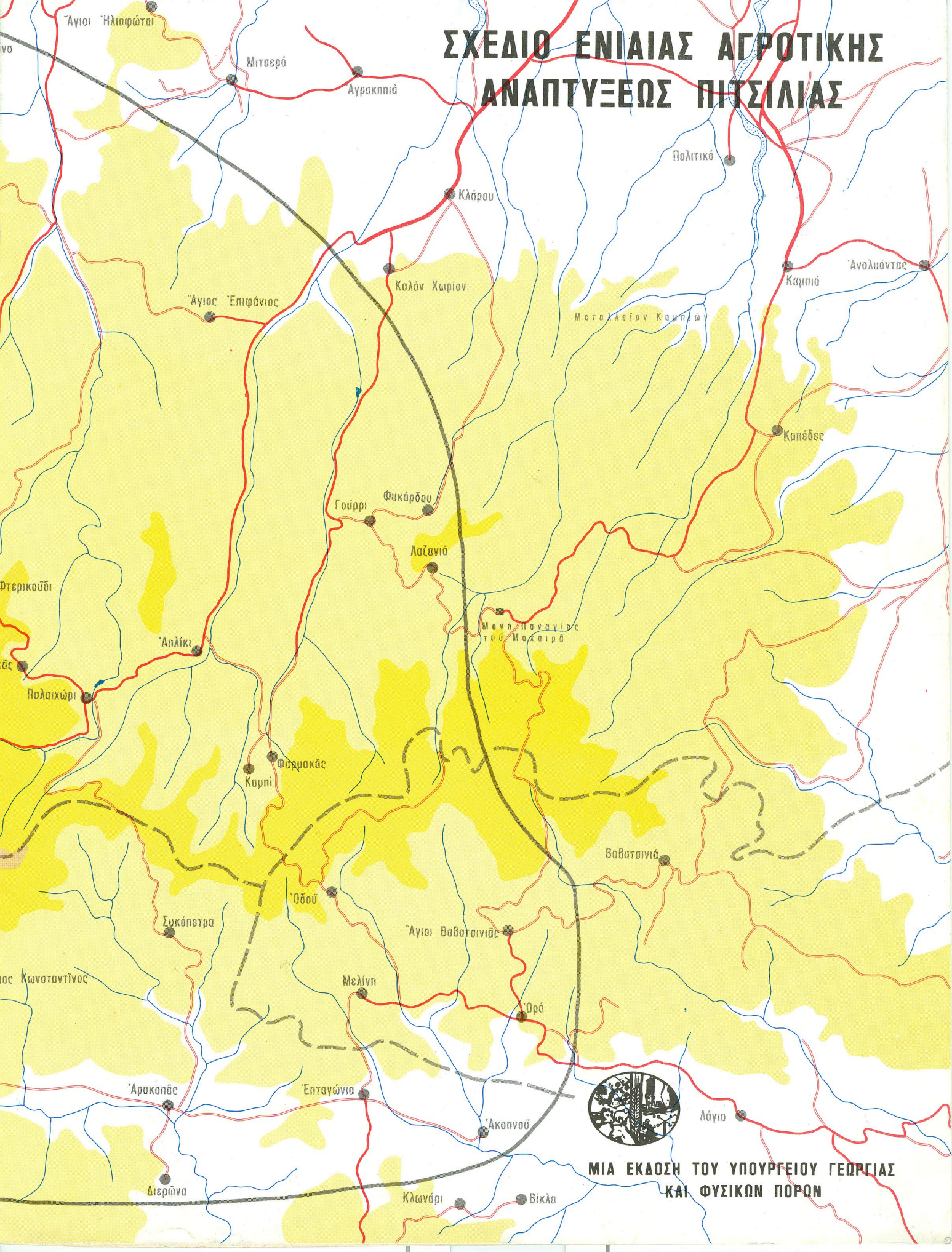


# ΣΧΕΔΙΟ ΕΝΙΑΙΑΣ ΑΓΡΟΤΙΚΗΣ ΑΝΑΠΤΥΞΕΩΣ ΠΙΤΣΙΛΙΑΣ



ΜΙΑ ΕΚΔΟΣΗ ΤΟΥ ΥΠΟΥΡΓΕΙΟΥ ΓΕΩΡΓΙΑΣ ΚΑΙ ΦΥΣΙΚΩΝ ΠΟΡΩΝ





# ΤΟ ΣΧΕΔΙΟ ΕΝΙΑΙΑΣ ΑΓΡΟΤΙΚΗΣ ΑΝΑΠΤΥΞΕΩΣ ΠΙΤΣΙΛΙΑΣ

Μιά έκδοση τοῦ  
ΥΠΟΥΡΓΕΙΟΥ ΓΕΩΡΓΙΑΣ  
ΚΑΙ ΦΥΣΙΚΩΝ ΠΟΡΩΝ

---

Ἐκδόθηκε ἀπὸ τὸ Γραφεῖο Δημοσίων Πληροφοριῶν

ΤΟ ΣΧΕΔΙΟ  
ΕΝΙΣΧΥΣΗΣ  
ΑΓΡΟΤΙΚΗΣ  
ΑΝΑΠΤΥΞΗΣ  
ΠΙΤΣΙΛΙΑΣ

Έκδοση 1/1977

ΛΕΥΚΩΣΙΑ — ΚΥΠΡΟΣ

---

Το εξώφυλλο δείχνει την περιοχή Πιτσιλιάς όπου θα εφαρμοσθεί το Σχέδιο.

---

Στο κείμενο η ισοτιμία δολλαρίου και λίρας υπολογίστηκε με βάση  
 $\text{£K } 1 = \text{US } \$ 2,4$

Μία σκάλα = 1337,76 τετραγωνικά μέτρα = 0,1338 έκταρια

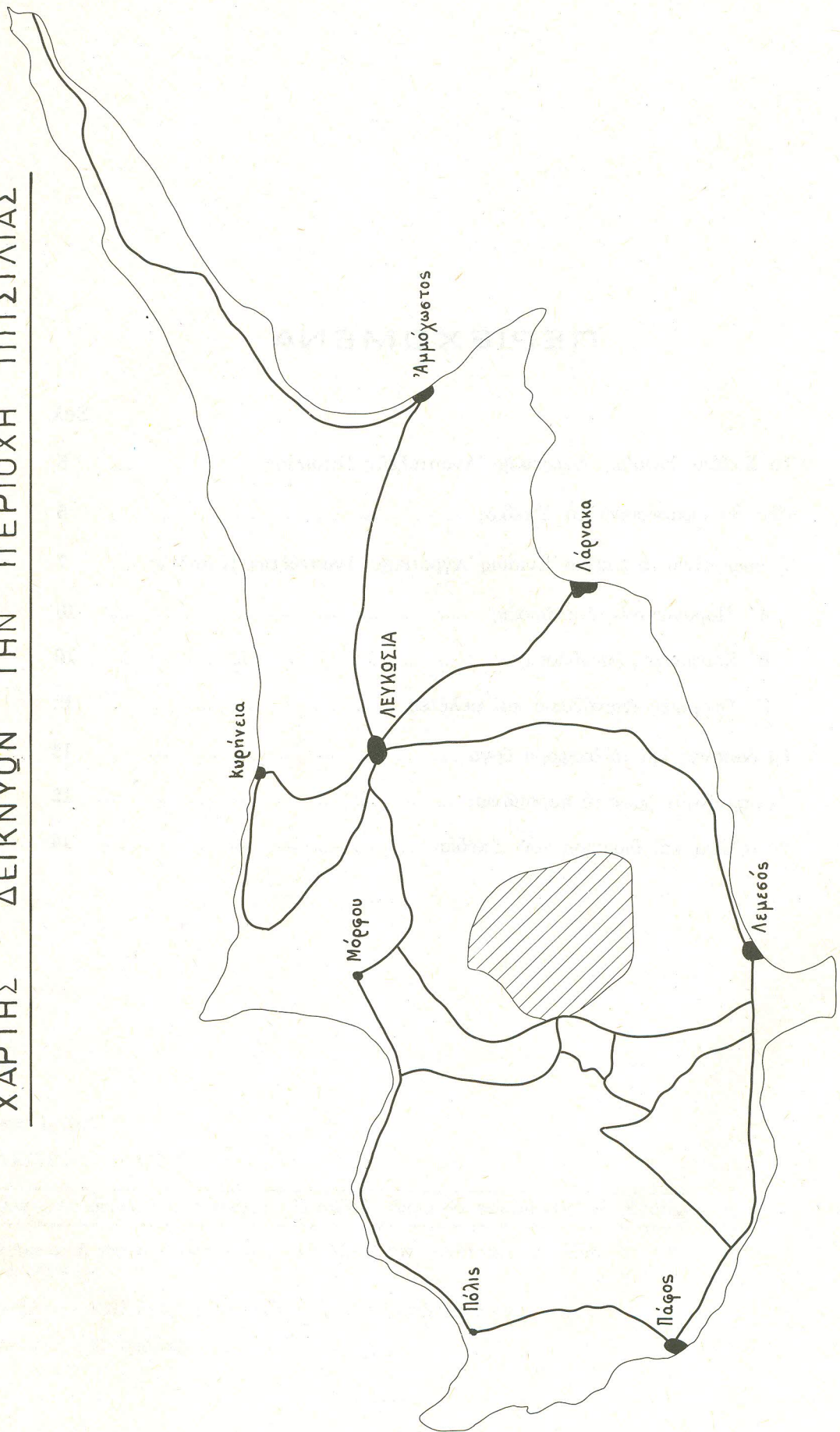
1 έκταριο = 7,47 σκάλες.



## ΠΕΡΙΕΧΟΜΕΝΑ

	Σελ.
Τὸ Σχέδιο Ἐνιαίας Ἀγροτικῆς Ἀναπτύξεως Πιτσιλιάς ....	5
Ποῦ θὰ ἐφαρμοσθεῖ τὸ Σχέδιο; ....	5
Τὶ ὅμως εἶναι τὸ Σχέδιο Ἐνιαίας Ἀγροτικῆς Ἀναπτύξεως Πιτσιλιάς; ....	7
Α' Παραγωγικὲς ἐπενδύσεις ....	10
Β' Κοινωνικὲς ἐπενδύσεις ....	10
Γ' Θεσμικὲς ἐπενδύσεις καὶ μελέτες ....	12
Οἱ δαπάνες γιὰ τὰ διάφορα ἔργα ....	12
Τὶ σημαίνουν ὅμως τὰ παραπάνω; ....	12
Ἐκτέλεση καὶ διοίκηση τοῦ Σχεδίου ....	14

ΧΑΡΤΗΣ ΔΕΙΚΝΥΩΝ ΤΗΝ ΠΕΡΙΟΧΗ ΠΙΤΣΙΛΙΑΣ





# ΤΟ ΣΧΕΔΙΟ ΕΝΙΑΙΑΣ ΑΓΡΟΤΙΚΗΣ ΑΝΑΠΤΥΞΕΩΣ ΠΙΤΣΙΛΙΑΣ

Ἡ Ἀγροτική Ἀνάπτυξη εἶναι μιὰ ἀδιαίρετη καὶ συνεχὴς διαδικασία πὺ ἀρχίζει μὲ τὴ γεωργικὴ ἀνάπτυξη μὲ σκοπὸ τὴν ἀλλαγὴ, τὴ μεταμόρφωση ὀλόκληρου τοῦ ἀγροτικοῦ περιβάλλοντος μιᾶς περιοχῆς. Ἀλλαγὴ πὺ ἀγκαλιάζει τὶς μεθόδους παραγωγῆς, τὴν παραγωγή καὶ τὴν κοινωνικὴ ὑποδομὴ τῆς ἀγροτικῆς κοινωνίας.

Καὶ πὺ συγκεκριμένα τὰ διάφορα προγράμματα ἀγροτικῆς ἀναπτύξεως ἔχουν σὰ βασικοὺς στόχους τὴν αὐξηση τῆς παραγωγῆς καὶ παραγωγικότητος, τὴν αὐξηση τῶν εὐκαιριῶν ἀπασχολήσεως μὲ παράλληλη βελτίωση τῆς κατανομῆς τοῦ εἰσοδήματος τῶν κατοίκων τῆς περιοχῆς, τὴ βελτίωση τοῦ ἐπιπέδου διατροφῆς, καλύτερες συνθήκες ὑγείας καὶ ἐκπαίδευσσεως, καλύτερες ἐπικοινωνίες καὶ ἓνα ἀναπτυγμένο πλαίσιο φυσικῆς καὶ κοινωνικῆς ὑποδομῆς.

Στὴν Κύπρῳ τὸ πρῶτο ἔργο ἀγροτικῆς ἀναπτύξεως πὺ ἔφθασε στὸ στάδιο ἐφαρμογῆς καὶ πὺ καλύπτει ταυτόχρονα πολλοὺς τομεῖς τῆς οἰκονομίας τοῦ τόπου, εἶναι τὸ σχέδιο «Ἐνιαίᾳ Ἀγροτικῆς Ἀναπτύξεως Πιτσιλιάς».

Ὁ κύριος στόχος τοῦ σχεδίου εἶναι ἡ βελτίωση τῶν συνθηκῶν διαβίωσης τῶν κατοίκων τῆς περιοχῆς Πιτσιλιάς μὲ τὴν ἐκτέλεση ἔργων ἀναπτύξεως στὴν περιοχὴ καὶ μὲ τὴ βελτίωση τῶν κοινωνικῶν καὶ ἄλλων ὑπηρεσιῶν πὺ παρέχονται στοὺς κατοίκους τῆς.

## Ποῦ θὰ ἐφαρμοσθεῖ τὸ Σχέδιο;

Ἀπὸ τὸ ὄνομά του γίνεται φανερὸ ὅτι τὸ Σχέδιο θὰ ἐφαρμοσθεῖ στὴν Πιτσιλιά, στὴν ὁποία ὅμως προστέθηκαν καὶ ἀρκετὰ ἄλλα φτωχὰ χωριά πὺ βρίσκονται στὴν περιφέρειά τῆς. Ἔτσι θὰ καλυφθοῦν συνολικὰ 49 κοινότητες ἀπὸ τὶς Ἐπαρχίες Λευκωσίας, Λεμεσοῦ καὶ Λάρνακας πὺ ἔχουν ὀρισμένα κοινὰ χαρακτηριστικά.

Ἡ ἔκταση πὺ καλύπτουν τὰ χωριά αὐτὰ εἶναι συμπταγῆς καὶ φθάνει τὶς 450.000 σκάλες καὶ ὁ πληθυσμὸς τους 21.000 κάτοικοι.

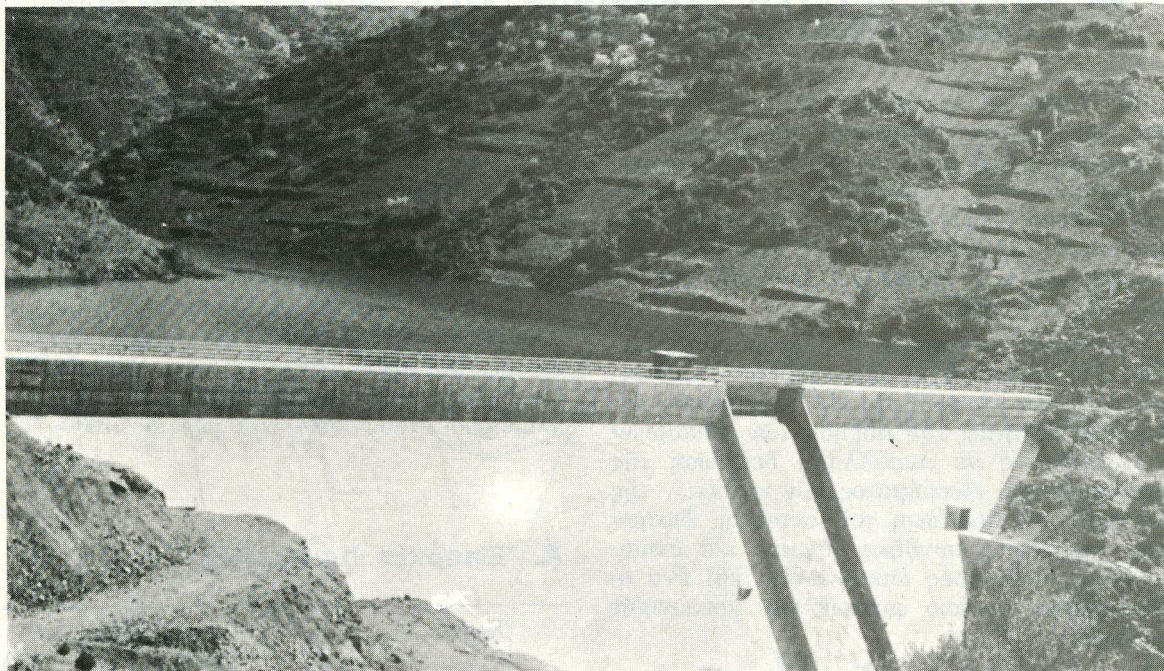
Ἡ περιοχὴ εἶναι ὀρεινὴ καὶ ἐκτείνεται σ' ἓνα ὑψόμετρο ἀπὸ 500 ἕως 1600 μέτρα. Οἱ δύο ψηλότερες βουνοκορφές εἶναι ἡ Μαδαρῆ μὲ 1600 μέτρα καὶ ἡ Παπούτσα μὲ 1554 μέτρα. Τὰ ἐδάφη γενικὰ τῆς περιοχῆς εἶναι ἐπικλινῆ καὶ φτωχά.

Ὁ πληθυσμὸς τῶν χωριῶν τῆς περιοχῆς κατὰ τὸ 1973 ἦταν μειωμένος κατὰ τι ἔναντι τοῦ 1960 καὶ ἀποτελοῦσε τὸ 3,2% τοῦ συνολικοῦ πληθυσμοῦ τοῦ νησιοῦ. Βέβαια στὴν περίοδο αὐτὴ παρατηρήθηκε γενικὰ μείωση τοῦ ἀγροτικοῦ πληθυσμοῦ τοῦ νησιοῦ, ὅμως ἡ μείωση τοῦ πληθυσμοῦ τῆς Πιτσιλιάς φαίνεται νὰ εἶναι σταθερὴ καὶ στενὰ συνδεδεμένη καὶ μὲ τοὺς περιορισμένους φυσικοὺς πόρους τῆς περιοχῆς. Πὺ κάτω φαίνονται τὰ χωριά τῆς περιοχῆς στὶς τρεῖς ἐπαρχίες καὶ ἡ ἐξέλιξη τοῦ πληθυσμοῦ τους κατὰ τὴν περίοδο 1960—73.

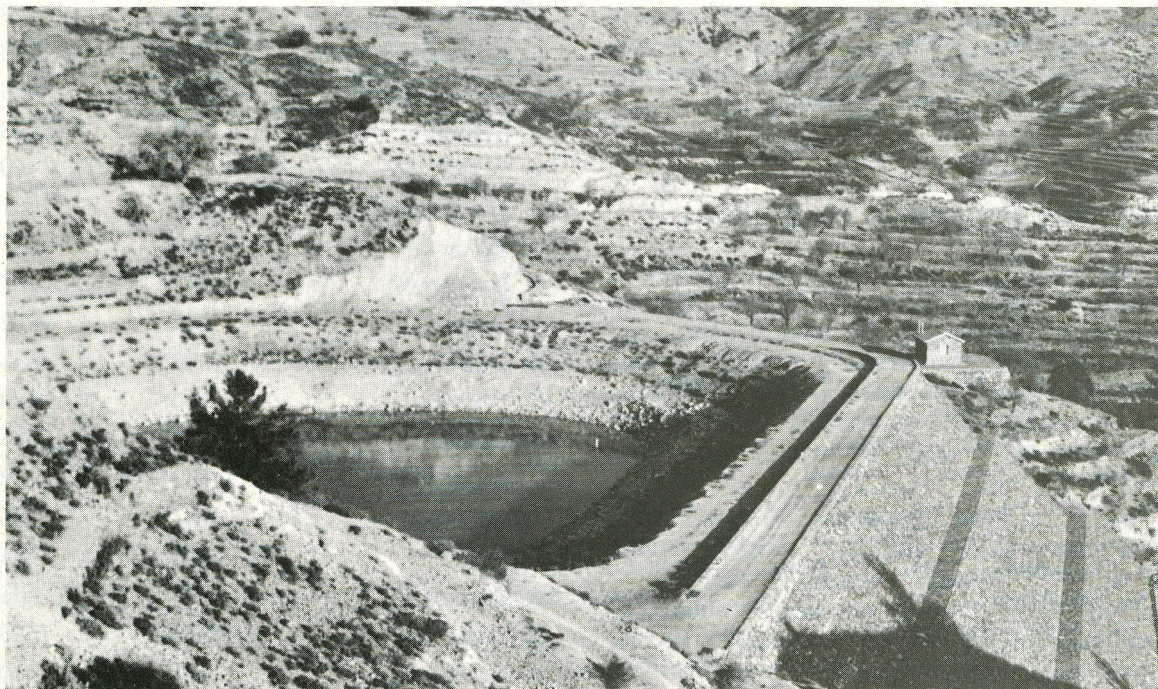
## Α. Ἐπαρχία Λευκωσίας

Χωριὸ	Πληθυσμὸς	
	1960	1973
1. Καννάβια	222	222
2. Ἀγία Εἰρήνη	122	88
3. Κούρδαλι	555	437
4. Σπήλια		
5. Σαράντι	164	149
6. Λαγουδερά	310	328
7. Πολύστιπος	430	489
8. Λειβάδια	188	128
9. Ἀληθινοῦ	73	50
10. Πλατανιστάσα	590	561
11. Ἄλωνα	569	507
12. Φτερικούδι	294	261
13. Ἀσκᾶς	363	362
14. Παλαιχώρι	1906	1683
15. Ἀπλίκι	120	130
16. Γούρρι	397	365
17. Φικάρδου	81	32
18. Λαζανιά	101	51
19. Καμπὶ	228	235
20. Φαρμακᾶς	479	504
21. Ἀγία Μαρίνα	516	539
22. Ξυλιάτος	131	140
Σύνολο		
Ἐπαρχίας Λευκωσίας	7.839	7.261





**ΥΔΑΤΟΦΡΑΚΤΗΣ ΠΑΛΛΑΙΧΩΡΙΟΥ:** - Το μεγαλύτερο άρδευτικό έργο που έγινε μέχρι σήμερα στην Πιτσιλιά. Έχει χωρητικότητα 620.000 κυβικά μέτρα και ποτίζει 1000 σκάλες περίπου. Στο Σχέδιο Ένιαίας Αγροτικής Ανάπτυξης Πιτσιλιάς προβλέπεται η ανέγερση ενός ύδατοφράκτη στον Ξυλιάτο διπλάσιας χωρητικότητας (1.300.000 κυβ. μέτρα) που θα ποτίζει 1800 σκάλες περίπου.



**ΥΔΑΤΟΔΕΞΑΜΕΝΗ ΚΥΠΕΡΟΥΝΤΙΑΣ:** Με το Σχέδιο Ε.Α.Α. Πιτσιλιάς θα κατασκευασθούν περίπου 30 ανάλογες ύδατοδεξαμενές για την άρδευση 2900 σκαλών.



## Β. Έπαρχία Λεμεσού

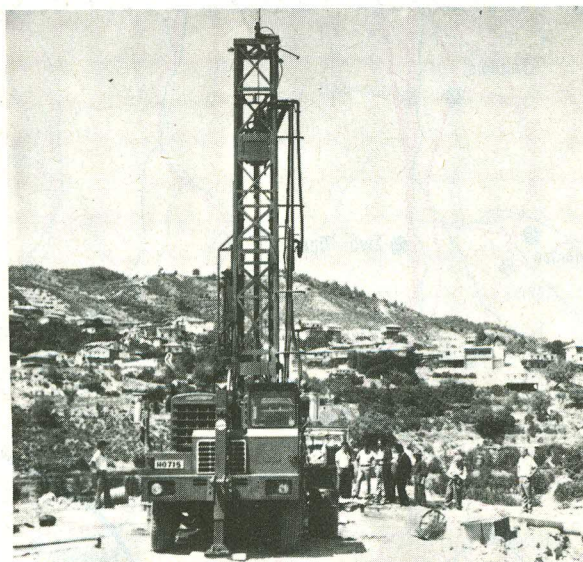
Χωριό	Πληθυσμός	
	1960	1973
23. Χαντριά	560	581
24. Κυπερούντα	1.538	1.806
25. Πάνω Άρμάντος	430	200
26. Κάτω Άρμάντος	406	372
27. Δύμες	373	391
28. Άγρούδια	525	557
29. Άγρός	1.476	1.256
30. Ποταμίτσια	339	293
31. Πελέντρια	2.094	2.253
32. Κάτω Μύλος	192	199
33. Άγιος Ιωάννης	875	929
34. Άγιος Θεόδωρος	604	467
35. Ζωοπηγή	265	254
36. Καλό Χωριό	548	528
37. Άθραικας	7	—
38. Άγιος Παῦλος	244	214
39. Άγιος Κωνσταντίνος	250	272
40. Συκόπετρα	217	193
41. Λουβαράς	328	384
42. Έφταγώνια	427	350
43. Άρακαπᾶς	401	415
44. Άκαινού	175	100
45. Διερώνα	322	353
Σύνολο Έπαρχίας Λεμεσού	12.596	12.367

## Γ. Έπαρχία Λάρνακος

Χωριό	Πληθυσμός	
	1960	1973
46. Όδοῦ	250	215
47. Μελίνη	221	156
48. Όρᾶ	335	236
49. Άγιοι Βαβασιναῖς	397	350
Σύνολο Έπαρχίας Λάρνακος	1.203	957
Γενικό Σύνολο	21.638	20.585

Οἱ γεωργικοὶ κληροὶ στὴν περιοχὴ εἶναι μικροὶ καὶ κατατεμαχισμένοι. Κατὰ μέσον ὄρο ἔχουν ἔκταση 37,5 περίπου σκάλες μὲ 13 ἀγροτεμάχια ἀπὸ τὰ ὁποῖα τὸ 72% δὲν ἔχουν δρόμους προσπελάσεως.

Τὸ σύνολο τῆς καλλιεργουμένης ἐκτάσεως στὴν περιοχὴ εἶναι 108.000 σκάλες ἀπὸ τὴς ὁποῖες ἕνα ποσοστὸ 10% περίπου ἀρδεύεται



Μὲ τὸ νερὸ πὺ θὰ ἀντλεῖται ἀπὸ 20 μεγάλες γεωτρήσεις (οἱ περισσότερες ἔχουν ἀνορυχθεῖ) θὰ ποτίζονται 2800 σκάλες περίπου στὴν περιοχή τοῦ Σχεδίου Ἐ.Α.Α. Πιτσιλιᾶς.

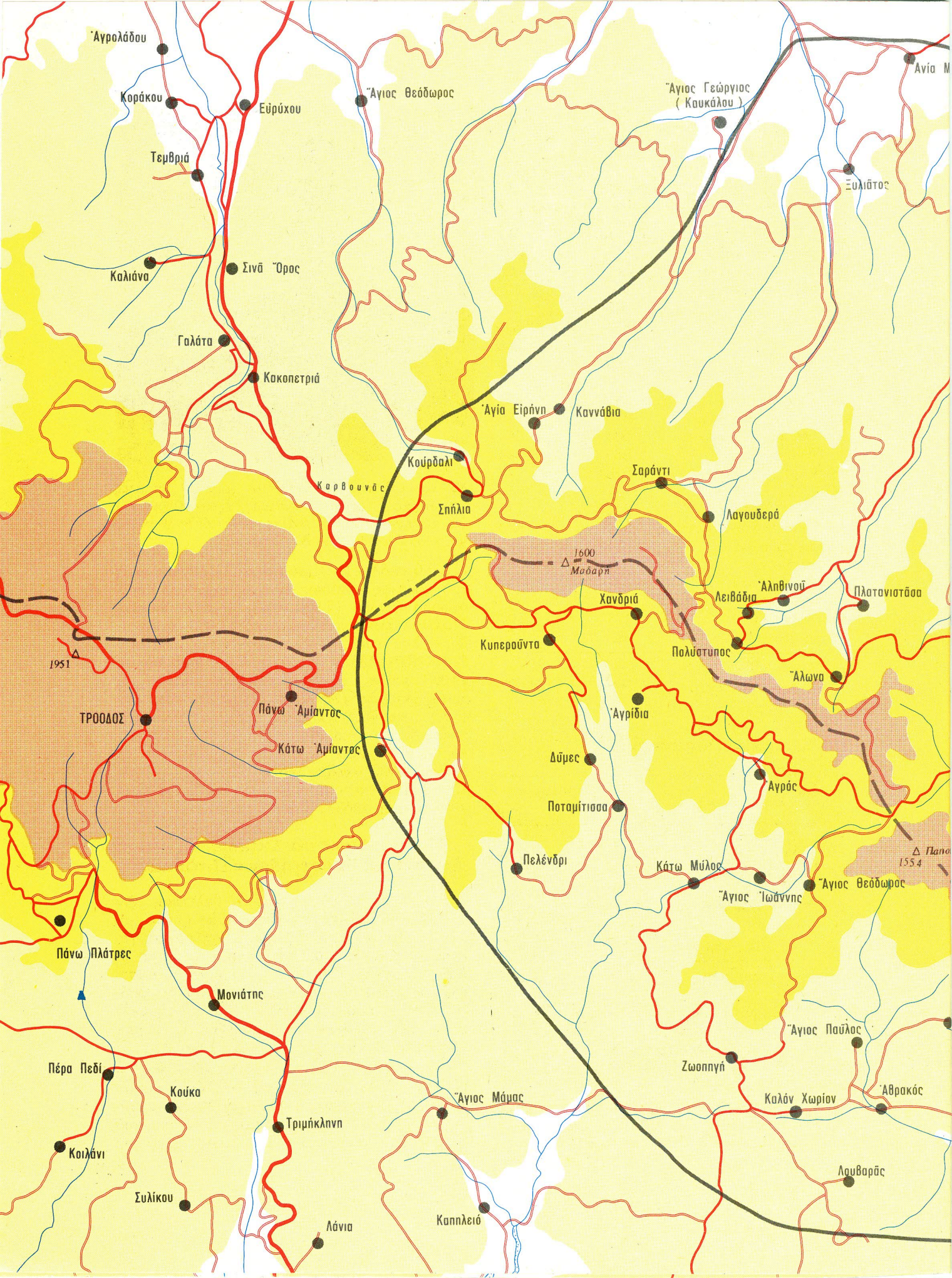
(10.700 σκάλες). Οἱ κύριες καλλιέργειες στὴς ἀρδευόμενες ἐκτάσεις εἶναι φυλλοβόλα ὄπωροφόρα δένδρα (7.900 σκάλες), ἔσπεριδοειδῆ (1.200 σκάλες) καὶ λαχανικά (1.600 σκάλες). Ἐξ ἄλλου στὴς ξηρικές περιοχές πὺ φθάνουν τὴς 97.300 σκάλες ἐπικρατοῦν τὰ ἀμπέλια μὲ 49.000 σκάλες, οἱ ἐλιές (19.500 σκάλες) καὶ οἱ ἀμυγδαλιές (9.800 σκάλες). Τὸ κατὰ κεφαλή γεωργικὸ εἰσόδημα τῶν κατοίκων τῆς περιοχῆς πὺ ὑπολογίζετο τὸ 1974 σὲ 310 δολᾶρια (129 λίρες Κύπρου), ἀναμένεται νὰ διπλασιασθεῖ σχεδὸν (610 δολᾶρια — 254 λίρες) ὅταν τὸ σχέδιο ἐφαρμοσθεῖ καὶ φθάσει στὴν πλήρη ἀπόδοσή του.

### Τι εἶναι ὁμως τὸ Σχέδιο, «Ἐνιαίας Ἀγροτικῆς Ἀναπτύξεως Πιτσιλιᾶς»;

Τοῦτο ἔχει σὰν στόχο τὴ βελτίωση τῶν συνθηκῶν διαβιώσεως τῶν κατοίκων τῆς περιοχῆς Πιτσιλιᾶς μὲ τὴν ἐκτέλεση ἔργων γεωργικῆς ἀναπτύξεως στὴν περιοχή, μὲ τὰ ὁποῖα ἀναμένεται ὅτι θὰ διπλασιασθεῖ τὸ ἀγροτικὸ εἰσόδημα τῶν κατοίκων ὅταν τὸ ἔργο φθάσει στὴν πλήρη του ἀπόδοση καὶ μὲ τὴ βελτίωση τῶν κοινωνικῶν ὑπηρεσιῶν τῆς περιοχῆς ὅπως ὑγείας, παιδείας καὶ ἄλλων.

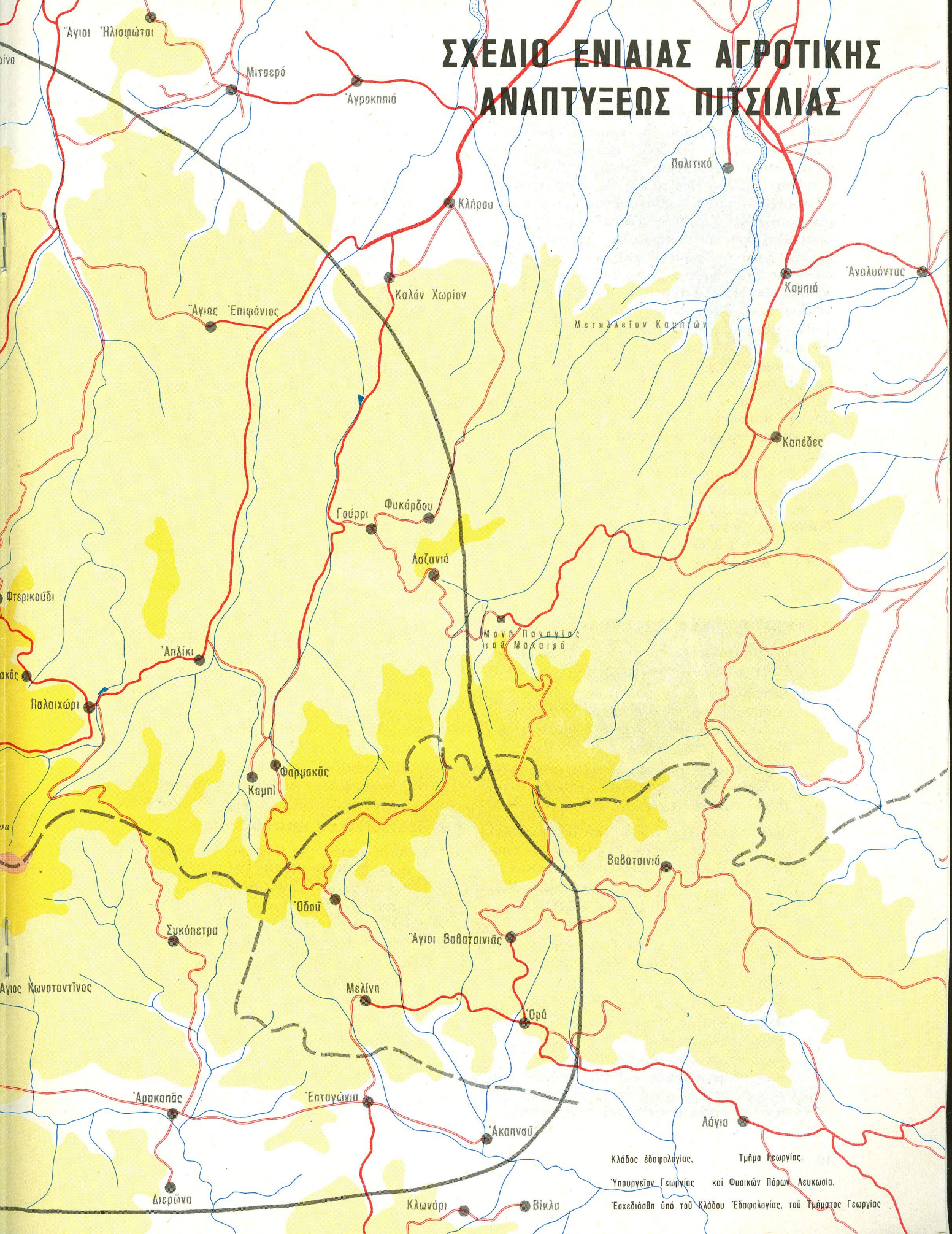
Ἡ συνολικὴ δαπάνη τοῦ σχεδίου ὑπολογίστηκε σὲ 21 ἑκατομμύρια δολᾶρια κάπου 8.750.000 λίρες ἀπὸ τὰ ὁποῖα τὰ 10 ἑκατομμύρια δολᾶρια ἐξασφαλίστηκαν μὲ δάνειο ἀπὸ τὴ Διεθνή Τράπεζα καὶ μικρότερα ποσὰ ἀπὸ







# ΣΧΕΔΙΟ ΕΝΙΑΙΑΣ ΑΓΡΟΤΙΚΗΣ ΑΝΑΠΤΥΞΗΣ ΠΙΣΣΙΛΙΑΣ



Κλάδος εδαφολογίας, Τμήμα Γεωργίας,  
Υπουργείου Γεωργίας και Φυσικών Πόρων, Λευκωσία.  
Έσοχέδισθη υπό του Κλάδου Έδαφολογίας, του Τμήματος Γεωργίας



άλλους διεθνείς οργανισμούς. Το υπόλοιπο βέβαια θα πληρωθεί από τον κρατικό προϋπολογισμό. Το δάνειο θα δοθεί σε μια περίοδο 5 ετών, όσο θα διαρκέσει και η εκτέλεση του Σχεδίου (1978—1982), και θα εξοφληθεί σε 15 χρόνια, συμπεριλαμβανομένης και μίας τριετούς περιόδου χάριτος. Το επιτόκιο είναι 8%. Βέβαια οι όροι αυτοί αφορούν την Κυβέρνηση και τη Διεθνή Τράπεζα και δεν επηρεάζουν καθόλου τους αγρότες της περιοχής που θα εφαρμοσθεί το Σχέδιο. Οί τελευταίοι θα συνεχίσουν να δανειοδοτούνται και να επιχορηγούνται για τα έργα που θα εκτελεστούν στην περιοχή τους, στα χωριά τους και στα χωράφια τους, σύμφωνα με την ύφιστάμενη διαδικασία και με τις ειδικές πρόνοιες για τις πιο φτωχές περιοχές, πράγμα που βρίσκεται σε αρμονία με την κοινωνική πολιτική της Κυβέρνησεως για τη μεταφορά εισοδημάτων στις φτωχότερες αγροτικές περιοχές του νησιού.

Γενικά με το σχέδιο θα γίνουν τρεις κατηγορίες επενδύσεων: **Επενδύσεις για παραγωγικά έργα, επενδύσεις για την ανάπτυξη των κοινωνικών υπηρεσιών και επενδύσεις για θεσμικά έργα.**

### **A. Παραγωγικές επενδύσεις**

Οί παραγωγικές επενδύσεις θα περιλαμβάνουν τα ακόλουθα έργα:—

1. Ανάπτυξη των υδατίνων πόρων της περιοχής για να άρδευθούν 8.600 περίπου σκάλες. Τα έργα αυτά θα περιλαμβάνουν:

Την κατασκευή ενός ύδατοφράκτη στην περιοχή Ευλιάτου για την άρδευση 1.800 σκαλών περίπου.

Την κατασκευή πάνω από 30 ύδατοδεξαμενών που υπολογίζεται ότι θα μπορούν να άρδευουν 2.900 περίπου σκάλες.

Την ανόρυξη 20 περίπου γεωτρήσεων για την άρδευση κάπου 2.800 σκαλών και

Τη βελτίωση ύφισταμένων άρδευτικών δικτύων για την άρδευση 1.100 σκαλών περίπου.

Στις πιο πάνω εκτάσεις θα προωθηθούν οί πατάτες, τὰ λαχανικά, τὰ φυλλοβόλα όπωροφόρα δένδρα (βασικά κερασιές και σε μικρότερο βαθμό ροδακινιές, δαμασκηνιές και μηλιές), οί επιτραπέζιες έλιές, τὰ επιτραπέζια σταφύλια, τὰ έσπεριδοειδή και οί άμυγδαλιές.

2. Κατασκευή αντιδιαβρωτικών έργων και κυρίως αναβαθμίδων με μηχανήματα σε έκταση 19.000 σκαλών, από τις όποιες οί 13.000 σκάλες ξηρική γη. Στην ξηρική γη θα καλλιεργηθούν βασικά (11.000 σκάλες περίπου) σταφύλια ποικιλιών καταλλήλων για οίνοποίηση, άμυγδαλιές και έλιές.
3. Άναδασμός σε 3700 σκάλες στις περιοχές που θα άρδευθούν από τον ύδατοφράκτη και από μερικές μεγάλες ύδατοδεξαμενές και γεωτρήσεις. Άναδασμός θα γίνει σε εκτάσεις πάνω από 200 σκάλες.
4. Κατασκευή αγροτικών δρόμων και γενικά δρόμων προσπελάσεως στα άγροτεμάχια, συνολικού μήκους 180 μιλίων. Έπιπρόσθετα, αγροτικοί δρόμοι θα κατασκευασθούν και στις εκτάσεις όπου θα γίνει άναδασμός.
5. Έγκατάσταση συστημάτων διανομής του νερού και άρδευσεως στα άγροτεμάχια πάνω σε 7.500 σκάλες.
6. Παροχή δανείων για την ίδρυση δύο μικρών βιομηχανιών έπεξεργασίας χοιρινού κρέατος και μίας μονάδας έπεξεργασίας γάλακτος, για την έγκατάσταση 5 μονάδων άποφλοιώσεως άμυγδάλων, για την έγκατάσταση 50 μελισσοκομικών μονάδων μετρίου μεγέθους (άπό 35 κυψέλες ή κάθε μία), για την άγορά γεωργικών μηχανημάτων καταλλήλων για τὰ όρεινά έδάφη της περιοχής, για την ανάπτυξη της οίκόσιτης αίγοπροβατοτροφίας και για άλλους σκοπούς γεωργικής άναπτύξεως.
7. Βελτίωση και άσφαλτόστρωση 31 μιλίων ύφισταμένων γεωργικών δρόμων που ένώνουν διάφορα χωριά της περιοχής.

### **B. Κοινωνικές επενδύσεις**

1. Στόν τομέα της παιδείας θα δημιουργηθούν δύο κεντρικά δημοτικά σχολεία δυναμικότητας 500 μαθητών, έναντι δαπάνης 250.000 ληρών. Τα σχολεία αυτά θα συγκεντρώσουν τους μαθητές 12 περίπου μικρών χωριών της περιοχής.
2. Στόν τομέα της υγείας.
  - α. Θα μετατραπεί μέρος του σανατορίου Κυπερούνιας σε κανονικό νοσοκομείο με 20 κλίνες.
  - β. Θα βελτιωθούν τὰ υγειονομικά κέντρα Άγροϋ και Παλαιχωρίου.
  - γ. Θα βελτιωθούν τὰ τρία υγειονομικά ύποκέντρα Πελεντριών, Καλού Χωριού και Κάτω Άμιάντου.





Με τὸ Σχέδιο 'Ενιαίας 'Αγροτικής 'Αναπτύξεως Πιτσιλιάς θὰ ἀρδευθοῦν 8.600 σκάλες περίπου  
μὲ βελτιωμένα συστήματα ἀρδεύσεως.





3. Θα βελτιωθεί ή ύδατοπρομήθεια σε 15 χωριά.
4. Θα βελτιωθούν και έπιστρωθούν 12,5 περίπου μίλια δρόμων μέσα στα χωριά.

### Γ. Θεσμικές επενδύσεις και μελέτες

1. Με τὸ σχέδιο θα γίνει αναδιοργάνωση και ένίσχυση τῆς Ὑπηρεσίας Γεωργικῶν Ἐφαρμογῶν στήν περιοχή με τὸ διορισμὸ γεωπόνων σὸν Περιφερειακῶν Γεωργικῶν Λειτουργῶν και εἰδικῶν σὸ διὰφορες εἰδικότητες καθὼς και βοηθητικοῦ προσωπικοῦ, θα ἀνεγερθεῖ δὲ και ἓνα Κέντρο Γεωργικῆς Ἐκπαιδύσεως (ΚΕΓΕ) στὸν Ἄγρὸ δυναμικότητος 20 θέσεων γιὰ τὴν ἐντατικὴ ἐκπαίδευση ἀγροτῶν και ἀγροτισσῶν ἀπὸ τὴν περιοχή.
2. Θα βελτιωθοῦν οἱ παρεχόμενες κτηνιατρικὲς ὑπηρεσίες στὸν Ἄγρὸ και στὸ Παλαιχώρι.
3. Θα διεξαχθοῦν γεωργικὰ πειράματα πάνω σὸ θέματα ποὺ ἐνδιαφέρουν τὴν περιοχή, ὅπως γιὰ παράδειγμα ἡ παραγωγή πατατοσπόρου, ἡ εἰσαγωγή νέων εἰδῶν δενδρωδῶν καλλιέργειῶν κ.ἄ. καταλλήλων στὸ περιβάλλον τῆς περιοχῆς.
4. Τέλος με τὴ συνεργασία τῆς Διεθοῦς Τραπεζῆς και ἄλλων Διεθνῶν Ὄργανισμῶν θα διεξαχθοῦν διάφορες μελέτες και ἔρευνες με σκοπὸ νὰ βοηθήσουν τὴν Κυβέρνηση σὸ διάφορους τομείς τῆς γεωργικῆς και ἀγροτικῆς ἀναπτύξεως τῆς Κύπρου.

### Οἱ δαπάνες γιὰ τὰ διάφορα ἔργα:

Στὰ πὸ πάνω εἶδαμε ποἶ εἶναι τὰ ἔργα ποὺ θα ἐκτελεστοῦν με τῆς παραγωγικῆς, κοινωνικῆς και θεσμικῆς δαπάνες τοῦ Σχεδίου.

Πόση ὅμως εἶναι ἡ συμμετοχὴ κάθε κατηγορίας ἔργου στὴ συνολικὴ δαπάνη;

Κατὰ προσέγγιση τὴν ἀπάντηση τὴν παίρνουμε ἀπὸ τὰ παρακάτω.

1. Γιὰ τὴν κατασκευὴ τοῦ ὕδατοφράκτη Ξυλιάτου και τοῦ συστήματος διανομῆς τοῦ νεροῦ £ 860.000
2. Γιὰ τὴν κατασκευὴ τῶν ὕδατοδεξαμενῶν, τὴν ἀνόρυξη τῶν γεωτρήσεων και τὴν κατασκευὴ συστήματος διανομῆς τοῦ νεροῦ £ 2.980.000
3. Γιὰ τὴν κατασκευὴ ἀντιδιαβρωτικῶν ἔργων σὸ περιοχῆς ποὺ θα ἀρδευθοῦν £ 510.000

4. Γιὰ συστήματα ἀρδεύσεως στὰ ἀγροτεμάχια £ 550.000
5. Γιὰ τὴ βελτίωση μικρῶν ἀρδευτικῶν ἔργων £ 200.000
6. Γιὰ τὴν κατασκευὴ ἀντιδιαβρωτικῶν ἔργων σὸ ἐτηρικὲς περιοχῆς £ 1.140.000
7. Γιὰ ἀγροτικούς και ἄλλους δρόμους προσπελάσεως £ 560.000
8. Γιὰ γεωργικούς δρόμους μεταξὺ ὀρισμένων χωριῶν £ 540.000
9. Γιὰ δρόμους μέσα στα χωριά £ 160.000
10. Γιὰ τὴν ὕδατοπρομήθεια τῶν χωριῶν £ 230.000
11. Στὸν τομέα τῆς ὑγείας £ 120.000
12. Στὸν τομέα τῆς παιδείας £ 250.000
13. Γιὰ τὴν ἀνάπτυξη τῶν Γεωργικῶν Ἐφαρμογῶν, μαζί με τὴν ἴδρυση τοῦ Κέντρου Γεωργικῆς Ἐκπαιδύσεως (ΚΕΓΕ) Ἄγρου £ 105.000
14. Στὸν τομέα τῆς Γεωργικῆς Ἐρευνας £ 64.000
15. Γιὰ δάνεια £ 427.000
16. Διάφορα £ 54.000

Σύνολο

£ 8.750.000

=====

### Τὶ σημαίνουν ὅμως τὰ παραπάνω;

Πρῶτα ἀπ' ὅλα τὸ γεωργικὸ εἰσόδημα τῆς περιοχῆς ὅταν τὸ ἔργο φθάσει σὸ πλήρη ἀπόδοση θα ἀυξηθεῖ κατὰ 2 ἑκατομμύρια λίρες τὸ χρόνο σὸ σταθερὲς σημερινὲς τιμές, δηλαδὴ θα διπλασιασθεῖ.

Ἡ ἔκταση ποὺ θα ἀρδευθεῖ θα ἀυξηθεῖ κατὰ 80% και ἀπὸ 10.700 σκάλες ποὺ εἶναι τώρα θα φθάσει τῆς 19.300 σκάλες.

Ἡ ἔκταση ὅπου θα γίνονται ἀντιδιαβρωτικὰ ἔργα θα ἀυξηθεῖ κατὰ 50% ἀπὸ ἐκεῖνη ὅπου ἔγιναν τέτοια ἔργα στὴν περιοχή Πιτσιλιάς στὰ 9 χρόνια ἀπὸ τὸ 1968 μέχρι τὸ 1976.

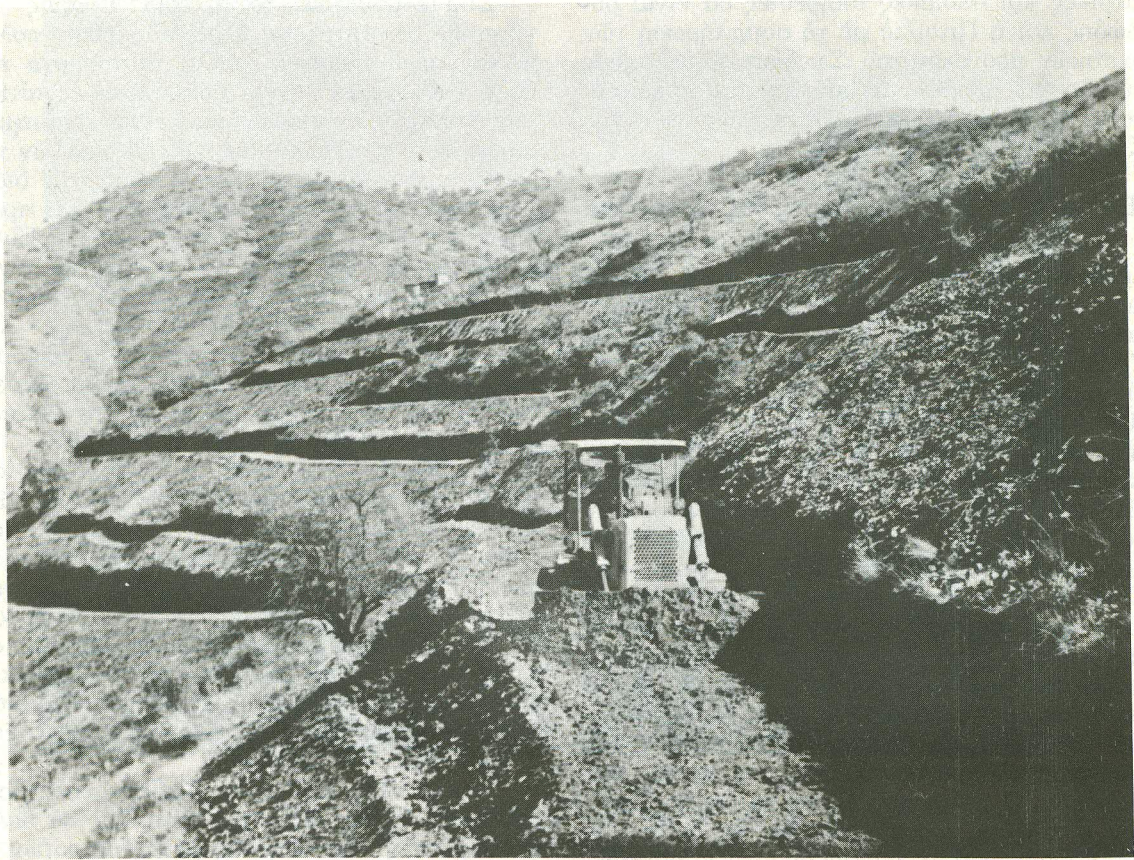
Θὰ δοθεῖ μεγάλη ὤθηση σὸ πρεῖς κατηγορίες ὁδοποιίας, δηλαδὴ στὸς γεωργικούς δρόμους, στὸς ἀγροτικούς δρόμους και στὸς δρόμους τῶν χωριῶν.

Θὰ ἐφαρμοσθεῖ ἀναδασμὸς σὸ τετραπλάσια σχεδὸν ἔκταση ἀπ' ὅ,τι ἔγινε με τὸν ὕδατοφράκτη Παλαιχωρίου, ποὺ θεωρεῖται ἔργο μεγάλης οἰκονομικῆς σημασίας γιὰ τὴν περιοχή.

Τὰ δάνεια τὰ ὅποια θα παραχωρηθοῦν μέσω τοῦ σχεδίου θα ξεπεράσουν τὸ σύνολο τῶν βραχυπροθέσμων δανείων τῶν τοπικῶν πιστωτικῶν ἐταιρειῶν τῆς περιοχῆς (κατὰ τὸ 1974) και τῶν μεσομακροπροθέσμων δανείων ποὺ ἐξεδόθησαν τὰ τελευταῖα χρόνια γιὰ διάφορα σχέδια γεωργικῆς ἀναπτύξεως.

Ἡ βελτίωση στὴν ὕδατοπρομήθεια και στῆς





Σε 19.000 σκάλες γής που τώρα είτε δέν παράγουν τίποτε ή είναι πολύ μικρής παραγωγικότητας θα γίνουν αναβαθμίδες με μεγάλους έλκυστήρες, πράγμα που θα έπιτρέψει την έντατική εκμετάλλευσή τους με καλλιέργειες ύψηλης άποδόσεως και θα όδηγήσει στη μηχανοποίηση της καλλιέργειας και των άλλων γεωργικών έργασιών, για τη μείωση του κόστους παραγωγής και την αύξηση της παραγωγικότητας.





ιατρικές και σχολικές υπηρεσίες θα είναι ουσιαστικές και η Πιτσιλιά με τη συμπλήρωση των σχετικών προνοιών του Σχεδίου στους τομείς αυτούς θα μπορεί να συγκρίνεται πολύ ευνοϊκά με άλλες αναπτυγμένες περιοχές της Κύπρου.

### **Έκτέλεση και διοίκηση του Σχεδίου**

Τα περισσότερα έργα τα οποία θα εκτελεστούν υπάγονται στην αρμοδιότητα του Υπουργείου Γεωργίας και Φυσικών Πόρων και βασικά στα Τμήματα Αναπτύξεως Υδάτων, Γεωλογικής Έπισκοπήσεως και Γεωργίας, ενώ οί γεωργικές έρευνες θα διεξαχθούν από το Ίνστιτούτο Γεωργικών Έρευνών του ίδιου Υπουργείου. Ένα σημαντικό μέρος των έργων θα γίνει από τα Υπουργεία Συγκοινωνιών και Έργων, Παιδείας, Υγείας και Έσωτερικών και κατά κύριο λόγο από τις Έπαρχιακές Διοικήσεις Λευκωσίας, Λεμεσού και Λάρνακος. Ο Συνεργατισμός έξ άλλου με το μηχανισμό του, τη Συνεργατική Κεντρική Τράπεζα και τις Συνεργατικές Πιστωτικές Έταιρείες στις διάφορες κοινότητες θα έχει σημαντικό ρόλο σά φορέας της πιστοδοτήσεως των αγροτών για την εκτέλεση άτομικών έργων μέσα στα εύρύτερα πλαίσια των διαφόρων προνοιών του Σχεδίου. Ο ρόλος του Συνεργατισμού έξ άλλου σ' άλλους τομείς του Σχεδίου όπως λ.χ. την έμπορία και τη διακίνηση των γεωργικών προϊόντων που θα παραχθούν γίνεται εύκολα αντιληπτός.

Το Υπουργείο Οικονομικών τέλος και το Γραφείο Προγραμματισμού θα παρέχουν συνεχή υποστήριξη σ' όλα τα στάδια εφαρμογής του Σχεδίου.

Ο συντονισμός πών διαφόρων εργασιών και ενεργειών των διαφόρων Υπουργείων και Υπηρεσιών που σχετίζονται με το Σχέδιο και οί σχετικές επαφές με τη Διεθνή Τράπεζα θα γίνονται από το Συντονιστή και το Βοηθό Συντονιστή του Σχεδίου. Ο πρώτος είναι ο Γενικός Διευθυντής του Υπουργείου Γεωργίας και Φυσικών Πόρων και ο δεύτερος ανώτερος λειτουργός του ίδιου Υπουργείου άποσπασμένος για τα καθήκοντα αυτά.

Για τόν προγραμματισμό, τόν συντονισμό, την παρακολούθηση και την αξιολόγηση των εργασιών, έχουν όρισθεί δύο έπιτροπές ανωτάτου έπιπέδου (μια Έπιτροπή Πολιτικής του Σχεδίου και μια Συντονιστική Έπιτροπή του Σχεδίου) με συμμετοχή όλων των Υπουργείων που άσχολούνται με το Σχέδιο και πέντε συντονιστικές έπιτροπές εργασίας άποτελούμενες από ανώτερους λειτουργούς πών διαφόρων Τμημάτων και πών Έπαρχιακών Διοικήσεων.

Συμπερασματικά τόν Σχέδιο Ένιαίας Άγροτικής Άναπτύξεως Πιτσιλιάς είναι πολύπλοκο, πρωτοποριακό, αλλά ταυτόχρονα και πολύ ένδιαφέρον. Είναι πολύπλοκο έξ αίτίας των πολλών υπηρεσιών που είναι αναμειγμένες στην εκτέλεσή του και των πολλών τομέων τους όποιους καλύπτει αλλά και διότι η περιοχή όπου θα εφαρμοσθεί δέν έχει προικισθεί με ιδιαίτερους φυσικούς πόρους. Είναι πρωτοποριακό στο είδος του, τούλάχιστο για την Εύρώπη, τη Μέση Άνατολή και τη Βόρειο Άφρική γι' αυτό και η έπιτυχία του στην Κύπρο θα κρίνει και τις προοπτικές για εφαρμογή αναλόγων σχεδίων και σ' άλλες χώρες. Και τούτο σύμφωνα με εκτιμήσεις ανωτάτων αξιωματούχων της Διεθνούς Τραπεζής.

Όμως αυτές οί ιδιομορφίες του τόν κάμνουν ιδιαίτερα ένδιαφέρο γιατί εκτός των άλλων θα άποτελέσει μια καλή δοκιμή για τόν τρόπο εργασίας και την άποτελεσματικότητα της Κυπριακής Δημοσίας Υπηρεσίας σέ νέα πλαίσια όπου η συνεργασία μεταξύ Υπηρεσιών και Υπουργείων και η έγκαιρη μέσα σέ καθορισμένα χρονικά, οικονομικά και διοικητικά πλαίσια, εκτέλεση της εργασίας άποτελούν άποφασιστικούς παράγοντες έπιτυχίας ή άποτυχίας του Σχεδίου.

Όμως πέρα από κάθε Κυβερνητική προσπάθεια ή λυδία λίθος της έπιτυχίας θα είναι η συμμετοχή των έπιτρεαζομένων αγροτών, ό βαθμός υποστήριξέως τους στα διάφορα στάδια από τα όποία θα περάσει τόν Σχέδιο, η συλλογική αντίκρουση και αντιμετώπιση των προβλημάτων που θα παρουσιασθούν και η ιεράρχηση του συλλογικού καλού και συμφέροντος πέρα από προσωπικά θέματα. Χρειάζεται λοιπόν από μέρους του άγροτικού κόσμου της Πιτσιλιάς όχι μόνο μαζική συμμετοχή και άμέριστη υποστήριξη πρός τόν Σχέδιο αλλά και πρωτοβουλία δράσεως και συλλογικό πνεύμα εθύνης και ήγεσίας έκ μέρους του κάθε αγρότη, της κάθε άγροτικής οικογενείας, της κάθε κοινότητας και όλων των κοινοτήτων της περιοχής.

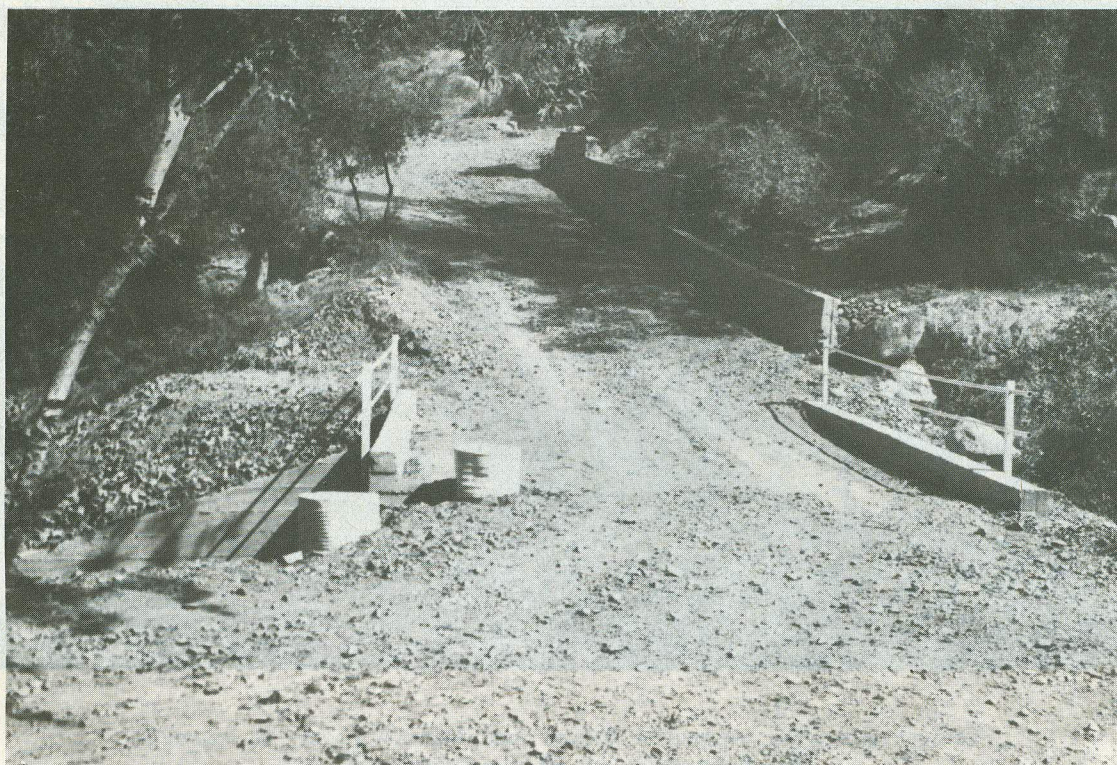
Τόν Σχέδιο λοιπόν είναι και πρωτοποριακό και σύνθετο, άρα και δύσκολο όχι μόνο για την Κύπρο αλλά και διεθνώς. Η πρόκληση λοιπόν για να έπιτύχουμε στην εφαρμογή του είναι μεγάλη, αλλά και η πίστη μας για την έπιτυχία του άκλόνητη, γιατί τόσο τόν Υπουργείο Γεωργίας και Φυσικών Πόρων όσο και όλόκληρη η Κυβέρνηση είναι πεπεισμένοι ότι οί προϋποθέσεις για την έπιτυχία του υπάρχουν.

Και τόν σχέδιο θα έπιτύχει για τόν καλό της οικονομίας και πών αγροτών της περιοχής και για τόν καλό της Κυπριακής οικονομίας και του Κυπριακού λαού στο σύνολό τους.

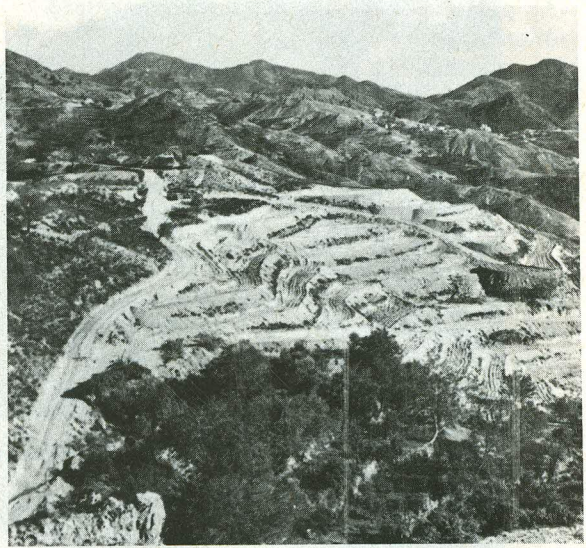
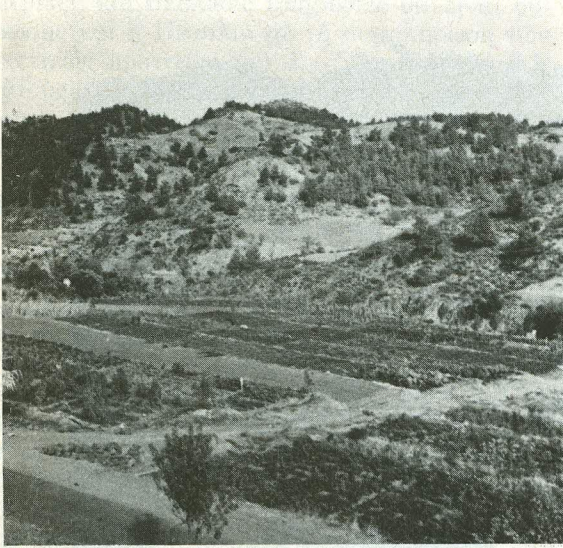




Με τὸ Σχέδιο Ε.Α.Α. Πιτσιλιάς θὰ κατασκευασθοῦν ἀγροτικοὶ δρόμοι καὶ δρόμοι προσπελάσεως  
στὰ ἀγροτεμάχια συνολικοῦ μήκους 180 μιλίων.







Με τὸ Σχέδιο Ε.Α.Α. Πιτσιλιάς θὰ γίνεῖ ἀναδασμὸς σὲ 3700 σκάλες περίπου. Στὴν ἔκταση αὐτὴ θὰ γίνουν συστηματικὰ ἀντιδιαβρωτικὰ ἔργα (ἀναβαθμίδες) καὶ οἱ ἀπαραίτητοι ἀγροτικοὶ δρόμοι πέραν ἀπ' ὅσους θὰ κατασκευασθοῦν σ' ὁλόκληρη τὴν ἔκταση ποὺ καλύπτει τὸ σχέδιο. Ἡ γεωργικὴ ἀνάπτυξη στὶς περιοχὲς αὐτὲς θὰ καλύπτει συμπαγεῖς περιοχὲς πάνω σὲ ἐνιαίια βάση.



Τριάντα ἕνα μίλια γεωργικῶν δρόμων ποὺ ἐνώνουν χωριὰ τῆς περιοχῆς θὰ βελτιωθοῦν καὶ θὰ ἀσφαλτοστρωθοῦν.





Μιά άποψη του Σανατορίου Κυπερούντας, που μέρος του θα μετατραπεί  
σε πλήρες νοσοκομείο με 20 κλίνες.



